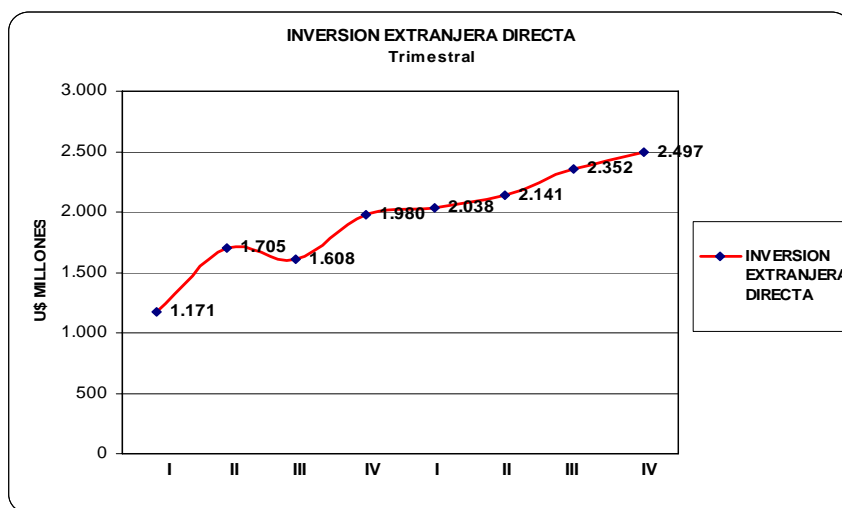


## ANALISIS DE LA INVERSION EXTRANJERA DIRECTA EN 2007

Durante el año 2007 se observaron importantes entradas de capital de largo plazo, alrededor de US \$ 10.404 millones originarios principalmente de Inversión Extranjera Directa, respaldando la confianza de los inversionistas extranjeros en la estabilidad macroeconómica del país.

La inversión extranjera directa para el año 2007 ascendió a US \$ 9.028 millones es decir un 39.68% mayor que el año 2006.



Fuente Banco de la Republica, Cálculos UPME

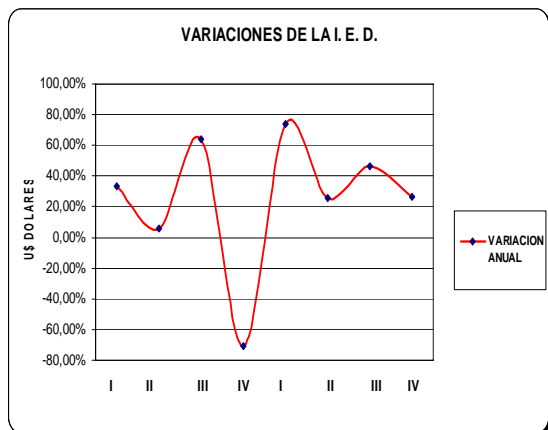
En la siguiente tabla se muestra el comportamiento con las variaciones trimestrales y anuales:

### VARIACIONES ANUALES Y TRIMESTRALES DE LA INVERSION EXTRANJERA DIRECTA 2006-2007

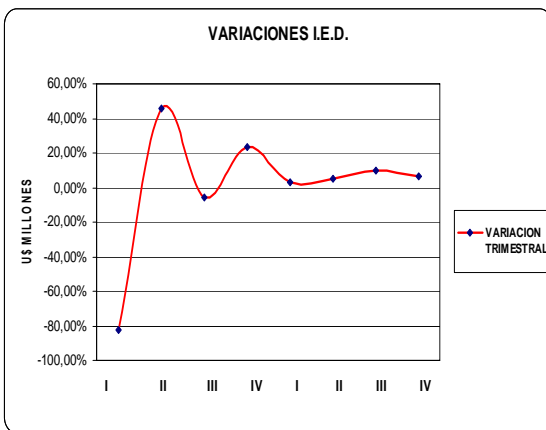
VARIACIONES I.E.D.	2006-I	2006-II	2006-III	2006-IV	2007-I	2007-II	2007-III	2007-IV
	P	P	P	P	P	P	P	P
I.E.D.	797,75	578,33	3.245,32	2.299,05	1.594,71	2.561,22	2.639,31	2.454,70
Directa	1.171,09	1.705,26	1.607,64	1.979,54	2.038,18	2.140,54	2.352,24	2.497,09
VARIACION ANUAL	33,31%	5,86%	63,76%	-70,76%	74,04%	25,53%	46,32%	26,14%
VARIACION TRIMESTRAL	-82,70%	45,61%	-5,72%	23,13%	2,96%	5,02%	9,89%	6,16%

Fuente Banco de la Republica, Cálculos UPME

## Variación año 2006-2007 Anual

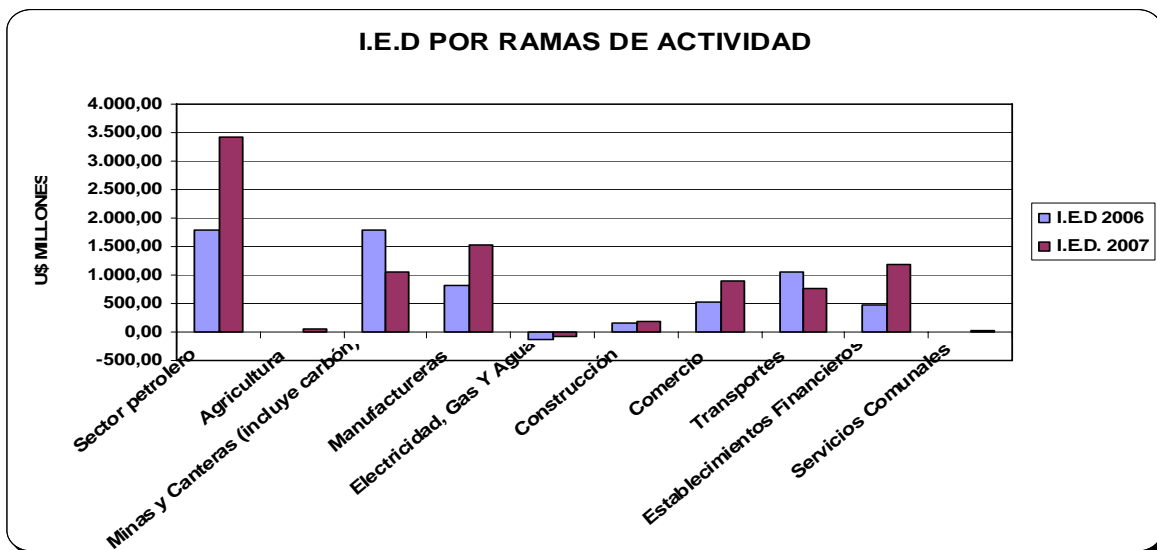


## Variación año 2006-2007 Trimestral

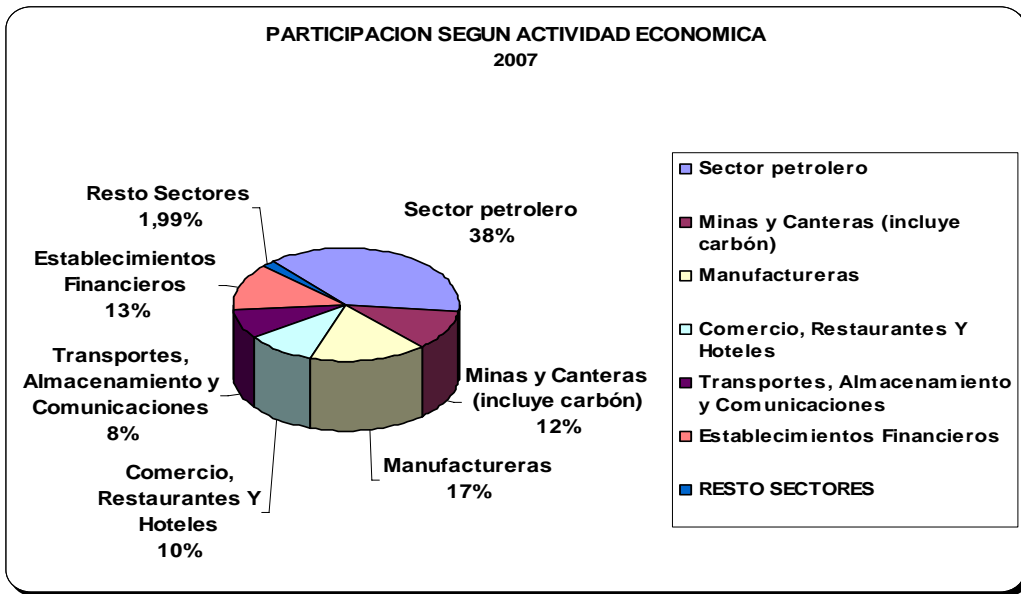


Fuente Banco de la Republica, Cálculos UPME

En la variación anual observamos crecimientos de la inversión extranjera directa para el año 2007 ubicándose en 39.68% en comparación con el 2006. Para el tercero y cuarto trimestre del 2007 se presentaron los mayores incrementos en la inversión, presentando crecimientos del 9.89% y 6.16% respectivamente. Estos incrementos trimestrales se desarrollaron principalmente en el sector petróleo, minas y canteras, comercio, manufactura entre otros. Las participaciones trimestrales se ubicaron en minas y canteras para estos periodos en 20% y 25% respectivamente.



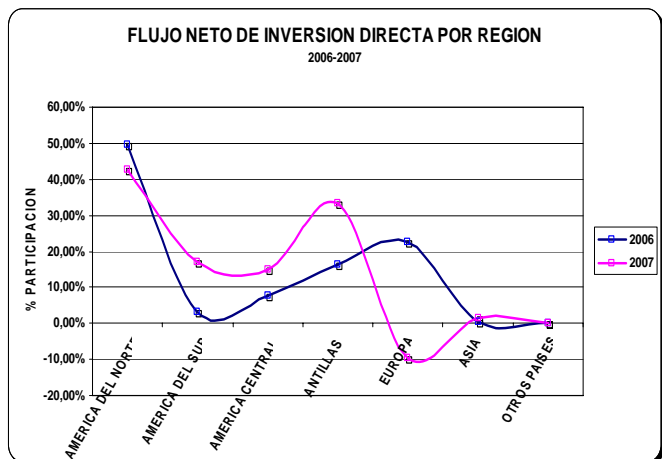
Fuente Banco de la Republica, Cálculos UPME



Fuente Banco de la Republica, Cálculos UPME

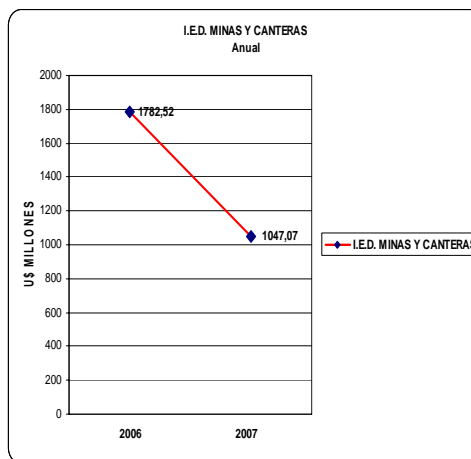
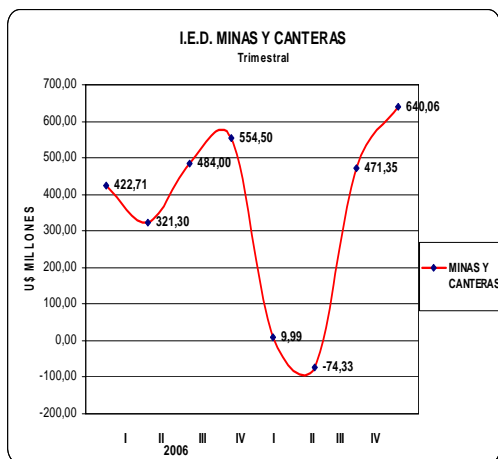
La contribución del sector de minas y canteras represento el 11.6% de la inversión extranjera directa para el año 2007 expresado en US\$ 1047.millones. La I.E.D por región presentó los siguientes flujos netos:

FLUJO NETO DE INVERSION EXTRANJERA DIRECTA EN COLOMBIA SEGÚN LA BALANZA DE PAGOS		
PAIS	2006 p/	2007 p/
AMERICA DEL NORTE	49,60%	42,80%
AMERICA DEL SUR	3,12%	16,94%
AMERICA CENTRAL	7,71%	15,11%
ANTILLAS	16,47%	33,34%
EUROPA	22,59%	-9,67%
ASIA	0,32%	1,30%
OTROS PAISES	0,20%	0,18%
TOTAL	100,00%	100,00%



Fuente Banco de la Republica, Cálculos UPME

Para la actividad económica minas y canteras, la Inversión Extranjera Directa presento una disminución del 41.26% respecto al 2006 donde su valor fue de US \$1.782.5 millones.



Fuente Banco de la Republica, Cálculos UPME

Esta disminución del 41.26% en el valor de la I.E.D para la actividad económica de minas y canteras (incluye carbón) se debió a el rubro de la balanza de pagos asociado al pago neto de la renta de los factores el cual está determinado por la remisión y reinversión de utilidades de las empresas con inversión extranjera directa en petróleo y otros sectores. Este rubro presentó un incremento respecto al 2006 de US \$ 1.886 millones. El deterioro de esta cuenta se debió al retorno de las utilidades y dividendos de las empresas con inversión extranjera a sus casas matrices, y desde luego está relacionado con los capitales de inversión extranjera directa que han ingresado a la economía colombiana en los últimos años.

En el periodo comprendido entre enero- diciembre del 2007 la inversión extranjera directa ascendió US \$ 9.028 millones, cifra superior a lo registrado un año atrás cuando se recibieron US \$ 6.464 millones. Por actividad económica, las principales receptoras de estos recursos del exterior fueron el sector petrolero US \$ 3.429 millones, minas y canteras US\$ 1.047 millones, la industria manufacturera con US \$ 1.516 millones y la actividad comercial con US \$ 893 millones. Los recursos extranjeros también fueron canalizados hacia el sector de transporte y comunicaciones, y al financiero.

En el mismo periodo el rubro de Renta de los Factores registró egresos netos US \$ 7.888 millones monto superior en 31.41% al periodo anterior y es explicado por:

- El giro de utilidades y dividendos de las empresas extranjeras hacia sus casas matrices que en el periodo de enero-diciembre del 2007 era de US \$ 6.121 millones y creció US \$ 1.792 millones (41%) respecto al periodo anterior.

- Este comportamiento ha estado jalonado por las mayores utilidades generadas por las empresas del sector minero y petrolero (resultados que se relacionan con los elevados precios del níquel, crudo y carbón); y en menor medida, por las actividades financiera y manufacturera.

En el rubro de utilidades y dividendos de la balanza de pagos observamos que la inversión extranjera directa en egresos presenta las siguientes características:

- Para el sector petróleo de egresos por US\$ 2673 millones en se presento reinversión de utilidades por US\$ 11.3 millones y utilidades remitidas a las casas matrices por valor de US\$ 2.662 millones .Para los demás sectores (incluida minas y canteras) de egresos por valor de US\$ 3.781 millones para el 2007 hubo remisión de utilidades por US\$ 1953 millones, reinversión de utilidades por US\$ 1.553 millones y utilidades reinvertidas en sucursales por US\$ 274 millones.

- De esta manera observamos que las utilidades remitidas se incrementaron en un 45.61% pasando de US\$ 3.170 millones en el 2006 a US\$ 4.615 millones en el 2007 para todos los sectores.